



el GALLO

de **anthrosana en españa**

GACETILLA DE LA ASOCIACIÓN DE PACIENTES PARA UN SISTEMA SANITARIO AMPLIADO ANTROPOSÓFICAMENTE

TU ALIMENTO, TU MEJOR MEDICINA

Sin dejar de luchar por la accesibilidad de los medicamentos antroposóficos

La calidad de un producto es siempre importante: al fin y al cabo, los alimentos deben saber bien y hacernos bien. Es importante explorar lo que “favorece la vida interior” y lo que esto significa en términos reales para la producción, el procesamiento, el comercio y el consumo.

Tenemos que salir de nuestra zona de confort e involucrarnos, pensar y actuar. Tengo que interactuar con la realidad y las condiciones que cambian constantemente: ¿a quién apoyamos cuando compramos productos? Tengo que saber de dónde vienen mis alimentos; si observo al agricultor que produce mis alimentos, entonces actúo de forma diferente y con mayor responsabilidad con él y para con el mundo de lo que hacía antes como consumidor.

El agricultor cuida año tras año el crecimiento y la maduración de las cosechas entre la tierra y el cosmos, la calidad surge de una semilla que se desarrolla en condiciones únicas de cultivo y cuidado

humano lo que produce frutos maduros. La calidad se produce por la forma en que se desarrolla el organismo vivo. El ser humano, su relación con el producto y con el entorno, así como su intención, desempeñan un papel decisivo en el desarrollo de la calidad.

Existimos en el gran reino cósmico, y aun así debemos actuar en el aquí y ahora, en el lugar donde nos encontramos. ¿Cómo podemos utilizar nuestra fuerza humana para lograr un buen propósito en este lugar? Utilizamos la energía espiritual cuando hacemos algo que beneficia a todas las personas. Tenemos que expresar las cosas para que cobren importancia, para que sean transmitidas.

Recuperar la conexión entre el ser humano y el cosmos, independientemente de la religión: valoremos la importancia de la nutrición para el ser humano, la tierra y el cosmos. El fundador de la agricultura biodinámica, proporciona un importante estímulo para profundizar en el es-

tudio de la calidad y el desarrollo de la calidad biodinámica. Al final de la cuarta conferencia del Curso de Agricultura, Rudolf Steiner expresó su opinión sobre las características de los alimentos de alta calidad de la siguiente manera:

“Lo importante es que, cuando estos productos lleguen al hombre, sean beneficiosos para su vida. Se puede cultivar alguna fruta ... [que tenga un aspecto realmente atractivo], y sin embargo, cuando llegue al hombre puede que sólo le satisfaga el estómago sin favorecer orgánicamente su vida interior”.

El concepto de alimento de Steiner va más allá de las propiedades materiales y perceptibles por los sentidos, como el sabor y el olor. Amplía el concepto a la transformación y el desarrollo del alimento en el cuerpo.

Manuel H. Ibáñez

(Presidente de Anthrosana en España)

CONSEJOS MÉDICOS PRÁCTICOS

EL COVID-19 PERSISTENTE Y EL SÍNDROME POST COVID-19, SUS DIFERENCIAS

Lo que sigue a continuación es un resumen ampliado del encuentro organizado el pasado 16 de noviembre vía online por la EFPAM (Federación europea de pacientes de medicina antroposófica), GAED (Sociedad alemana de médicos antroposóficos), DAMID (Federación alemana de medicina antroposófica), y APMA (Asociación francesa de pacientes de medicina antroposófica). Anthrosana-en-España fue invitada a este encuentro como otras asociaciones europeas de pacientes.

El Dr. Schmidt-Trostchke representante

de “Gesundheitsaktiv”, -asociación alemana de pacientes de MA, abrió el acto presentando a los Dres. Busching y Pochträger de la Klinik-Arlesheim que expusieron lo que a continuación describo: Los síntomas de la enfermedad Covid-19 desaparecen normalmente a las cuatro semanas de la infección. Si persisten más allá de un mes, reciben el nombre de “Covid-Persistente” (*Long Covid-19*) y, si las secuelas sobrepasan los tres meses de duración, entonces recibe el nombre de “Síndrome-Post-Covid 19” (*Post Covid Syndrom*).

LA ENFERMEDAD DE COVID-19 PERSISTENTE

Según las estadísticas aproximadamente el 15% de los enfermos de Covid-19 aguda contraen la Covid-Persistente. La Covid-Persistente es limitante e incapacita para llevar una vida normal. Se puede contraer independientemente de si la infección aguda tuvo un curso ó grave o leve.

Al cuadro clínico le caracteriza este conjunto de <síntomas>:

- Pérdida permanente de olfato y/o gusto (anosmia crónica y ageusia), fatiga

pronunciada, dolores musculares y articulares, dolores de cabeza, ocasionalmente palpitaciones.

A nivel respiratorio: dificultad para respirar, tos, dolor en el pecho.

Y a nivel neurológico: problemas de concentración, “bloqueo mental”, dificultad para la memorización, para conciliar el sueño y estados de ansiedad. También se pueden presentar trastornos digestivos como la tendencia a diarreas, flatulencia y inapetencia.

Son molestias que pueden durar semanas o meses y la clínica es muy variable de un individuo a otro pues no todos los afectados sufren la totalidad de los síntomas (1).

Mientras en unos enfermos predominan las mialgias de una extremidad, que notan “tensa y pesada”, o sufren contracturas en la espalda, cuello o tórax, otros presentan en primer plano síntomas digestivos o neurológicos, pero casi en todos los casos domina una marcada fatigabilidad.

EL SÍNDROME POST COVID-19

Este síndrome consiste en la perdurabilidad de secuelas más allá de doce semanas una vez superada la infección aguda. También él puede aparecer independientemente de si la infección fue leve o grave y de si el sujeto en cuestión era joven y estaba previamente sano o no. Es un hecho que de un 10 a un 65% de los supervivientes de Covid-19 leve/moderado contrae un Síndrome Post-Covid y que le durará tres o más meses. Hay algunos casos en los que a los seis meses de la infección todavía prevalece un promedio de catorce síntomas. De estos los más frecuentes son: debilidad, dificultad para respirar, alteración de la atención, concentración y memoria, sueño alterado, ansiedad y/o depresión.

El Síndrome en sí presenta estos <síntomas>:

- Fatiga crónica postviral, dolor muscular, articular y de garganta; tos recurrente y disnea; molestias gastrointestinales; episodios cardiovasculares (trombos). Pero también síntomas neurológicos, cognitivos o psiquiátricos, estrés posttraumático, y secuelas en múltiples órganos. Sus manifestaciones clínicas son diversas y fluctuantes, aunque predominan la fatiga y las quejas neuro-cognitivas.

Los trastornos neurológicos son frecuentes pues del 40 al 60% de los enfermos de Covid presenta algún síntoma neurológico al comienzo de la enfermedad, aunque sólo sea la debilidad funcional de los órganos de los sentidos, el embo-

tamiento> mental, la falta de concentración, disminución de la memoria o dolor de cabeza.

Aunque la mayoría de los síntomas de la Covid son *transitorios* y desaparecen en pocas semanas, hay síntomas persistentes que reaparecen meses después de la recuperación. Si hay neurodegeneración, los puede haber incluso de por vida requiriendo estos casos internamiento. Las secuelas neurológicas a largo plazo son un ejemplo de ello y pueden desembocar en una demencia Alzheimer si concurren otros factores predisponentes (3).

De momento no existe un consenso definido sobre las causas y mecanismos biológicos que provocan el Síndrome-Post-Covid, no obstante, parecen jugar un papel importante una respuesta autoinmunitaria e inflamatoria anómala o excesiva.

INDICACIONES TERAPÉUTICAS EN LAS DISTINTAS FORMAS DE PERSISTENCIA VIRAL

Según opinión de los epidemiólogos, las molestias derivadas de la “Persistencia Viral” son más suaves si se administra la Vacuna Covid-ARNm cuando comienza uno de estos dos cuadros. Por lo general, estas vacunas reducen la tasa de ingresos hospitalarios aunque pueden acarrear a su vez efectos adversos tales como la fiebre, tos, problemas vasculares y en algunos casos la reactivación de cuadros anteriores (3).

Uno de los tratamientos de recuperación en las distintas formas de Persistencia de la enfermedad Covid consiste en la administración de:

<Vitamina D3> 4000 UI /día y <Vitamina C> de 1000 a 4000 mg/d, alternándolas con <Proantocianidinas> OPC (extracto semilla uva como fuente de polifenoles antioxidantes) y con <Gluconato de zinc 50-70 mg/d> y <Quercitina> 250mg 2 veces al día. Según el caso puede convenir dar en su lugar 100 mgr de <Progesterona> al acostarse. Si hay un cuadro inflamatorio fuerte se recomienda administrar <Naltrexona> LDN en dosis bajas, por la noche y durante 3 meses, que puede oscilar entre 1mg a 4,5 mgr/d. También puede ser útil la <hemoterapia intravenosa autóloga con ozono>, que se hace con sangre del propio paciente (4).

LAS CAUSAS DE LA COVID AGUDA SEGÚN LA MEDICINA ANTROPOSÓFICA (MA):

El mecanismo patológico de las infecciones víricas de las vías respiratorias es, según el Dr. Rudolf Steiner el siguien-

te (GA 82,11.4.1922): El proceso sensorio-nervioso propio de los órganos de los sentidos, traslada su actividad hacia un lugar equivocado, en este caso hacia el interior de las vías respiratorias que, en consecuencia, se volverán hipersensibles. Esto explica que, paralelamente a la pérdida del olfato y del sentido del gusto típicas de la enfermedad de Covid, aparezcan por otro lado fenómenos como la tos, ardor y escozor torácico derivados de la irritabilidad bronquial.

El cuerpo humano es un sistema vivo en interacción con el entorno natural e incluso con el planetario. En su funcionamiento actúan las fuerzas de los distintos planetas y de los respectivos metales con ellos relacionados. Los procesos sensoriales del cuerpo humano de los que hablamos dependen de la esfera de acción del planeta *Saturno*, que está representada en la tierra por el metal *Plomo* (2).

COVID, UNA ENFERMEDAD SATURNINA

Las fuerzas de Saturno/Plomo no sólo son responsables de los procesos neurosensoriales del organismo, así como de su envejecimiento progresivo, sino también de los procesos que conducen a la arterioesclerosis (2). Por eso el desarrollo normal hacia la senectud conlleva una disminución de las funciones neurosensoriales: el anciano ve mal, oye peor y piensa más lento.

Los casos graves de Covid están caracterizados por un *envejecimiento prematuro*, es una senectud anormal, aunque sea sólo transitoria. Da la impresión de que el enfermo se ha echado diez años encima. No sólo tiene apariencia más cansada y ha perdido el sentido del olfato y del gusto, sino que presenta una disminución del rendimiento cognitivo hasta tal punto que, en algunos casos, la pérdida del CI (coeficiente intelectual) puede alcanzar los 8,5 puntos (revista médica *aerzteblatt.de*). Las complicaciones de tipo arterioesclerótico como la trombosis y la neurodegeneración son por ello síntomas típicos de la Covid-19 (Schäfer y Wilkens).

Por lo tanto, las formas más graves de Covid-19 podrían describirse como una especie de “enfermedad senil” cuya signatura revela el efecto ejercido por la dinámica de acción Saturno-Plomo, descrita más arriba. Hay una acción excesiva de las fuerzas de Saturno en el Sistema medio del hombre (representado por los pulmones y el sistema sanguíneo). Es una acción derivada del “deslizamiento” o traslado de las fuerzas neuro-sensoriales -que normalmente tienen su sede

real en el Sistema Neurosensorial-, y que ahora se han desplazado en parte hacia el Sistema medio del ser humano. Esto explica por qué el enfermo de Covid tiene un bloqueo mental, los órganos de los sentidos embotados y tendencia a desarrollar fenómenos arterioescleróticos inclusive coágulos sanguíneos. En estas patologías viven las fuerzas degenerativas-esclerotizantes de Saturno/Plomo. Digamos que es como si estos pacientes hubieran sufrido una “*intoxicación por plomo*” (Schäfer) (2).

Envejecimiento precoz y arterioesclerosis como factores de riesgo de la Covid grave son, por lo tanto, efecto de una acción excesiva de Saturno/Plomo. Esta afirmación queda además subrayada por la importancia que han tenido las *constelaciones astronómicas* de este planeta durante la pandemia. Saturno tuvo un protagonismo muy marcado sobre todo desde los últimos meses del año 2019 en que irrumpió el coronavirus en el mundo. Transitó desde entonces y también durante la mayor parte del 2020 por el signo de Capricornio, dando además la redundancia de que este signo tiene normalmente a este planeta como regente. Esto se traduce en una exacerbación de su acción pues está “en su propio signo”.



Pero las fuerzas de Saturno/Plomo no sólo se han manifestado en el organismo humano durante la pandemia sino además en la vida social y en la del país, provocando ahí una parálisis. Esto quedó patente en el confinamiento, la distancia social, la falta de movilidad y de viajes, el querer proteger de los demás con máscaras... Todo ello es un gesto saturnino/plúmbico pues este metal tiene la propiedad de aislar, delimitar y blindar, por eso su uso industrial se basa en esas propiedades. También se paralizó a nivel internacional la actividad comercial durante el confinamiento. Esto se explica el antagonista del plomo en la vida social es el *mercurio*, y sabemos que Mercurio es el dios de los mercaderes.

Pero Saturno no es sólo envejecer y morir sino también *morir y devenir*, por eso es de esperar que a la humanidad le venga una regeneración o resurrección una vez superada la pandemia (2).

LA INTOXICACIÓN POR PLOMO, EL SATURNISMO O PLUMBOSIS

SÍNTOMAS DE LA COVID AGUDA

La Covid aguda ya sea leve o moderada puede presentar estos síntomas:

- Debilidad, pérdida del olfato o gusto, disnea, náuseas y diarreas; también mialgias, cefaleas, embotamiento mental, mala memoria y falta de concentración, insomnio y además signos neurológicos, a veces con parálisis transitorias de Guillén-Barré. Puede haber además un estado mental alterado y un síndrome similar a la demencia, pero generalmente reversible.

Lo normal es que las cefaleas, la confusión mental y estos otros síntomas, suelen desaparecer con el tiempo (3). Comparemos a continuación este cuadro con el de la Plumbosis.

SÍNTOMAS DE LA INTOXICACIÓN POR PLOMO

Al envenenamiento por plomo se le denomina Saturnismo o Plumbosis, una enfermedad profesional que se da sobre todo en los alfareros que manejan esmaltes de este metal. El cuadro aflora cuando la concentración de Pb en sangre alcanza los 45 mcgr/dl y sus síntomas son:

- Astenia, dolor abdominal y “cólicos saturninos”, estreñimiento o diarrea como primer síntoma, vómitos e inapetencia; además anemia, infertilidad e hipertensión arterial. También hay un efecto neurológico irreversible consistente en embotamiento sensorial e irritabilidad, agresividad, falta de concentración, de memoria, temblores, insomnio y delirios.

Si la intoxicación es crónica se añaden a este cuadro la inmunotoxicidad, disfunción renal, las cefaleas, los daños al sistema nervioso, la encefalitis y las alucinaciones. ¡Si comparamos estas manifestaciones con las de la Covid grave comprobaremos la coincidencia de gran parte de sus síntomas!

TRATAMIENTO DE LA MA PARA LAS FORMAS PERSISTENTES DE COVID-19

La causa principal de la larga convalecencia de los casos persistentes de Covid es el bloqueo prolongado de las fuerzas vitales. Es un daño infligido a las fuerzas vitales por efecto de las fuerzas plúmbicas que, desde el Sistema neurosensorial, actúan *degradando la vitalidad*. Tienen un potente efecto que, desde el

polo superior del organismo, actúa descendiendo hacia el polo inferior del organismo (Sistema metabólico).

En las personas en las que la enfermedad lleva un curso severo, llama la atención su gran cansancio,

se mueven como si cargaran sobre sus hombros una pesada carga. Esta *fatiga plomiza tiñe* todo el período de la convalecencia.

La paciente L.R. que contrajo la variante Omicrón, sufrió inapetencia y perdió varios kilos, se quejaba de dolores de cabeza y contracturas musculares, los dientes se le han oscurecido algo y... “*la boca le sabe a plomo*”. Manifiesta lentitud para hacer todo y se siente tan débil que al menor esfuerzo tiembla. También se nota avejentada, dice que hay días que ve la muerte cerca. En este ejemplo vemos hasta qué grado se parece esta enfermedad a un envenenamiento por plomo.

Hay una substancia que, por estar relacionada con las fuerzas etérico-vitales y de crecimiento, constituye un “antídoto” para estos casos en los que las fuerzas plúmbicas son demasiado fuertes y hostiles a la vitalidad. Es el *Argentum*, el metal emparentado con la Luna que es a su vez la antagonista de Saturno. Entonces podemos afirmar que, del mismo modo que Mercurio es antagonista de Saturno en la *vida social*, en el plano de las *fuerzas vitales* es Luna/Plata la antagonista a Saturno/Plomo. Por esta razón la terapia basada en Argentum es la acertada si lo que pretendemos es regenerar la vitalidad.

En estos casos está indicado especialmente administrar el preparado Argentum-Rohrzucker (Wala), pues por su contenido en azúcar de caña refuerza la actividad constructiva y regeneradora del sistema metabólico frente al desgaste catabólico ejercido por un polo neurosensorial sobredominante. La *Argentita* y el *Bryophyllum Argentum cultum* (Wedda) son otra opción terapéutica, sobre todo si además de desvitalización hay trastornos psicovegetativos.

Para el tratamiento de los *signos de envejecimiento* en los pacientes de Covid-Persistentes se puede considerar el empleo de *Scleron*, medicamento que alivia al organismo de un efecto plúmbico demasiado intenso y que le ayuda a recuperar su salud genuina.

Arnica es una planta con propiedades regeneradoras y está indicada si hay procesos neuro-degenerativos, por ejemplo, si los déficits cognitivos y los trastornos de concentración están en un primer plano. En estos casos se puede dar en for-

ma de *Arnica/Betula compositum*. Por su efecto anticoagulante Arnica vale también para la fase aguda de la enfermedad. El paciente de Síndrome Postcovid suele perder las ganas de integrarse de nuevo en el mundo. Por esta razón es recomendable la práctica de ejercicios de positividad que le ayudarán a levantarse a la mañana siguiente con mayor motivación y energía.

Para la pauta y forma de administración de estos fármacos es indispensable que el paciente consulte a su médico.

Dra. Beatriz Sánchez Segura

BIBLIOGRAFÍA

1. Encuentro online "Long-Covid 19" & "Post-Covid 19 Syndrom" celebrado el 16.11.21 y organizado por EFPAM, GAED, DAMID y APMA.
2. Resumen del Foro del 20 de marzo del 2021 organizado por los Dres. Markus Sommer, Georg Soldner, Sil-

via Selvani, Simone Hoffmann etc, y elaborado por el Dr. Christoph Bernhard (Consejos terapéuticos contra el Covid-19).

3. infosalus.com/salud-investigacion/noticia-todo-secuelas-neurológicas-covid-19-possible-desarrollo-alzheimer
4. www.anthrosana.org.es, ver pestaña de Ensayos clínicos: "Protocolo de tratamiento para la COVID-19. Profilaxis, terapia ambulatoria y rehabilitación" Peer & Bettina Schleyerbach and Hannes Graf. International Journal of Global Social Work 2021, 4:115,
5. <https://doi.org/10.15344/ijgsw/2021/115>

TESTIMONIO DEL PACIENTE

GRAN HERNIA DISCAL

En *enero del 2017*, pocas semanas después de una mudanza, sufrí un episodio intenso de lumbalgia que duró unas semanas.

Aún hoy recuerdo con angustia el intenso dolor en la espalda baja, que me limitaba el movimiento hasta el punto de apenas poder levantarme de la cama. A base de reposo, calor, sesiones de osteopatía y fisioterapia, analgésicos, antiinflamatorios y caminar, me recuperé hasta el punto de volver a hacer vida prácticamente normal, aunque cuidando de no cargar peso ni llevar tacones.

En el informe de la *Resonancia magnética del 02.02.2017* de columna lumbosacra, se leía este diagnóstico: "**Criterios de herniación discal nuclear de tamaño moderado en L5/S1**".

Dos años y medio después, comencé a tener un dolor intenso en el gemelo derecho que, tras varias sesiones de fisioterapia, terminó por desaparecer de la misma forma inesperada en la que apareció y sin que quedase claro el origen del dolor. Tan sólo medio año después, a finales de *noviembre del 2019*, el mismo dolor en el gemelo derecho volvió para quedarse. Gracias a fuertes analgésicos y antiinflamatorios aguanté unas semanas, pero la distancia que podía caminar cada vez era menor, no soportaba estar de pie más que unos pocos minutos. En enero llegó el diagnóstico, esta vez de gran hernia discal:

Informe *Resonancia magnética del 09.01.2020*: "**Gran hernia discal de localización central en L5/S1 con extrusión, que muestra amplio contacto con raíces S1**".

Para entonces me desplazaba gracias a una *silla de ruedas*. La única postura que toleraba era estar tumbada y con calor en la espalda baja que también había comenzado a doler. Me recetaron rehabilitación pero el dolor no remitía, también me subieron la dosis de analgésicos y el 4 de febrero me infiltraron corticoides

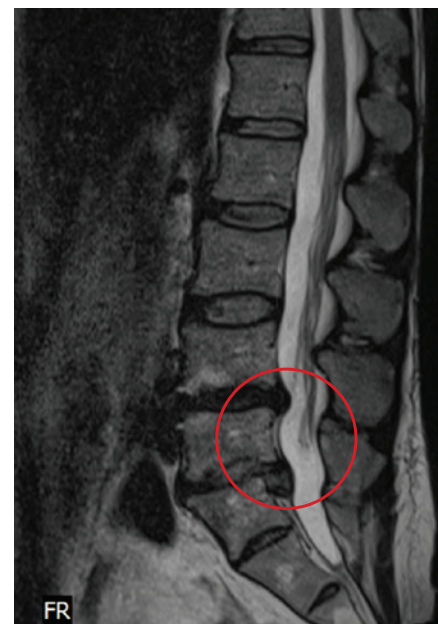


epiduralmente. En abril siguió una rizólisis con radiofrecuencia pero no tuvo los efectos deseados de mejoría. El dolor de espalda era tan fuerte que notaba los efectos de un simple estornudo incluso minutos después. Ponerme un calcetín era un grandísimo esfuerzo y no alcanzaba a abrir la taza del inodoro por mí misma. Así que en junio, más o menos cuando los quirófanos recuperaron su actividad habitual tras el confinamiento de la pandemia, llegó la *intervención quirúrgica* de la discopatía lumbar L5-S1 por procedimiento de "Discectomía L5-S1" derecha en la Fundación Jiménez-Díaz.

La recuperación fue aparentemente muy satisfactoria, y a base de natación y paseos en septiembre estaba prácticamente recuperada. Sin embargo, de forma repentina volvió el dolor del gemelo derecho y en octubre se confirmó la recidiva:

Informe de la *Resonancia del 10.10.2020*:

"**Persiste gran herniación central en L5-S1 que condiciona estenosis de moderada/severa con compromiso de espacio significativo sobre las raíces en el nivel de L5-S1**".



Acudí de nuevo a cirujanos y traumatólogos que me aconsejaban una nueva operación llamada ALIF (Fusión Lumbar Intersomática Anterior) o Artrodesis + prótesis en L4-L5. Pero decidí esperar y consultar a un médico antroposófico el 29.10.20 con el que estoy desde entonces en tratamiento. Mientras tanto, continuaba con la natación, los paseos y la tabla de ejercicios de espalda que ya venía haciendo antes pero sin tomar ya ningún analgésico/antiinflamatorio.

El tratamiento consistió en inyecciones subcutáneas de "Disci compositum cum Stanno" y "Bambusa e nodo D6" (Wala), 3 veces por semana localmente. Oralmente "Arandisit D6", "Rhus toxicodendron comp." y "Solum" (Wala) uno tras otro. También "Basica Vital", un

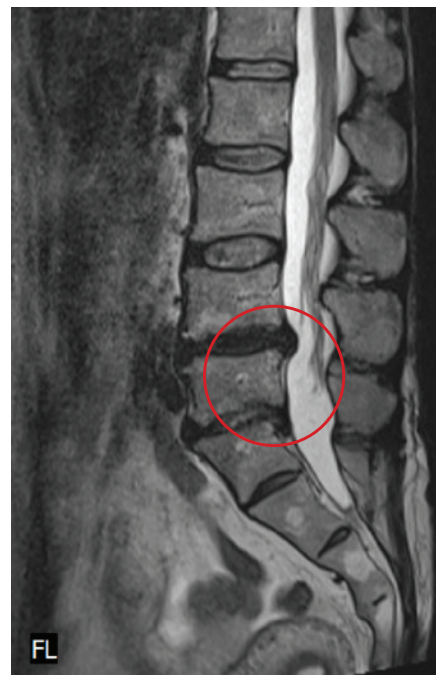
complemento mineral para fortalecer el tejido conectivo y posteriormente “Ney Chondrin Nr.68 oral”, que contiene un extracto del núcleo pulposo del disco, seguido luego de “Nr.96 oral” y “Ney Athos Nr.43” subcutáneo (Vitorgan) Con este tratamiento se invirtió la evolución en pocos meses y *empecé a mejorar de tal modo* que en abril del 2021, poco más de medio año después de sufrir la recidiva, me dieron el alta médica y pude aguantar 7 meses de intenso teletrabajo, aunque intercalando días de vacaciones. Pero como con el teletrabajo pasaba jornadas de 10 horas sentada ante el PC, aparecieron nuevos dolores en el gemelo derecho y condujeron a una nueva incapacidad temporal. A pesar de ello, la RM habla claramente de mejoría:

Informe de *Resonancia del 05.11.2021*: “Hernia discal L5-S1 con marcada me-

oría por disminución muy significativa de su tamaño respecto a la RM previa del 10.10.20. Discreto compromiso de espacio. Hernia discal de pequeño tamaño en el nivel L4-L5, estable.

En cuanto cesaron las jornadas intensas sentada, mi recuperación fue progresiva. Siempre lenta pero constante y acompañada de numerosas sesiones de rehabilitación. Hoy por hoy los dolores constantes de espalda han pasado a meras molestias y el dolor de la pierna sólo se enciende tras estar muchas horas sentada o mucho rato de pié parada. *Camino entre 10-12 Km sin problema alguno*, sigo el tratamiento antroposófico, practico yoga y pilates, nado y tengo una calidad de vida que se puede describir como buena. En unos días retomaré mi actividad laboral.

E.P., mujer de 49 años.



CARTA DE PRESENTACIÓN DE FECISA

FEDERACIÓN ESPAÑOLA DE CIENCIAS DE LA SALUD ANTROPOSÓFICAS F.E.C.I.S.A

FECISA surge como impulso federativo en nuestro país durante el proceso de formación interdisciplinar en Medicina Antroposofica organizado por el IFMA en 2018.

Iniciando sus primeros pasos de materialización en septiembre de 2019, con la celebración del I Encuentro de Terapias Antroposóficas, bajo el lema: La unión en la diversidad: el calor en el encuentro, celebrado los días 6 al 8 de septiembre en El Pardo (Madrid); dicho proceso de materialización se culmina con la aprobación oficial de sus estatutos como federación en noviembre de 2020, bajo la denominación de (FECISA), federación de asociaciones que representa las ciencias de la salud integrativo antroposóficas en España. Inicialmente, las asociaciones fundadoras de FECISA han sido:

- Asociación Española de Enfermería Antroposófica)
- Betula: Asociación científica de Psicoterapia Antroposófica
- Geoda: Grupo de estudio de Odontología Antroposófica

Sus Objetivos como federación son:

- Crear un impulso de renovación dentro de la corriente de la medicina antroposófica en España.
- Creación de un organismo sano con una infraestructura sólida, que acoja a

las distintas disciplinas, las proteja y proyecte una imagen de presencia profesional, firme, coherente y en unidad frente al mundo.

Para su consecución se operativizan las siguientes líneas de actuación

1. Creación de una academia de ciencias de la salud antroposóficas.
2. Apoyar la legalización de las terapias antroposóficas.
3. Establecimiento de protocolos y comunicación de trabajo interdisciplinar.
4. Desarrollo de redes y puentes de comunicación social.
5. Presentar los fundamentos espirituales de la Antroposofía.
6. Promover la investigación y publicación.
7. Organización de eventos nacionales e internacionales.
8. Creación de un Foro Iberoamericano de ciencias de la salud integrativo antroposóficas.

ESTRUCTURA

Asesorados por la Sección Médica del Goetheanum (septiembre de 2019) FECISA como organismo social, se estructura a través de siete procesos vitales que

conforman la comunidad:

- Newsletter (Respiración)
- Jornadas anuales (Calor)
- Financiación (Nutrición)
- Evaluación de objetivos y resultados
- Fidelidad/Compromiso/Motivación (Autocuidado de la comunidad)
- Creación Academia Española de Ciencias de la Salud Antroposóficas junto al Foro Iberoamericano de Ciencias de la Salud Integrativo Antroposóficas.
- La presentación oficial de la federación en sociedad se realizó a través de la organización del II Encuentro de Terapias Integrativo Antroposóficas, con el lema “Del calor a la acción: Retos, posibilidades y compromisos”, los días 18 al 20 de junio de 2021 en El Pardo (Madrid), donde se respaldó por unanimidad la propuesta de la Sección Médica del Goetheanum y el compromiso de llevar a cabo la formación IPMT en España.

Fdo. M.ª Teresa Caramés García (Presidenta FECISA)

<https://fecisa.es/>

ARTÍCULO

APUNTES DE PASCUA, RESURRECCIÓN

La Antroposofía se ve a sí misma como una ampliación de la ciencia, no en competición con ella.

Es, en su esencia, una ciencia de la vida y la resurrección. Quiere introducir un ambiente pascual en la concepción humana del mundo, y dar impulsos de resurrección a todos los ámbitos de la civilización. La Antroposofía tiene que ver con el amor al ser humano como tal, independiente de su origen, etnia, confesión y nacionalidad, y de su estado de enfermedad o salud. «Cuando escucho a mi corazón, / habla el Espíritu su propio verbo / sobre el ser humano, al que ama / hasta la eternidad e infinidad del tiempo.», reza una meditación dada por Rudolf Steiner.

El corazón es el órgano de la Tierra y de la conciencia del Yo, y es el órgano del Cristo, y por lo tanto también el órgano de participación activa y de comunión con todos los que sufren y tienen que dejar su tierra y patria, con todas las personas en necesidad existencial. Como lo formuló Rudolf Steiner: «En los días [de Pascua] el alma humana puede experimentar o sentir en toda profundidad sus asuntos más íntimos y esenciales».

La Antroposofía quiere «despertar la palabra pastoral en los corazones», porque el acto de celebrar la resurrección del alma humana es un asunto de supervivencia. «Escucho la Palabra del Sol. / Me dice / que la luz ilustre tu corazón. / Luz del corazón / vigorizando tu fuerza humana. / Sanarás / a través de la Palabra del Sol.»

Lo que sucedió en la encrucijada de los tiempos a través del Misterio del Gólgota



ha quedado inmanente en la Tierra y en la humanidad. El acto sacrificial del Cristo trajo algo nuevo al mundo y lo inscribió en él; generó una fuerza «que espera ser acogida por los seres humanos»

Manuel H. Ibáñez

La agricultura ocupa una posición fundamental: produce los alimentos para todos y, al mismo tiempo, tiene una responsabilidad vital sobre el aire, agua y la tierra. La agricultura nunca puede ganar la carrera del aumento en la productividad. La agricultura es el ámbito en donde

queremos volvernos activos a partir del conocimiento de las interconexiones, y en este sentido, puede convertirse pionera de una verdadera hermandad global. La Trimembración no es un programa. Rudolf Steiner observó la vida social con una mirada fenomenológica. Nuestra realidad social es trimembrada, pero fracasamos en reconocer esto.

Gerald Häfner (Suiza): Líder de la sección de Ciencias Sociales del Goetheanum.

<https://sozial.goetheanum.org>

OBITUARIO

En el año 2021 hemos sido testigos del paso a través del umbral de dos buenos amigos de Anthrosana

RAFAEL CASAS ALCUBILLA, que falleció el 3 agosto. Supo compaginar sus negocios con su bonhomía, siempre con una sonrisa apoyó nuestra asociación en lo anímico y en lo material, estando siempre dispuesto a ofrecer su testimonio dónde hiciera falta para defender la medicina en la que él tanto confió.

PILAR ALTAMIRA GARCIA-TAPIA falleció el 18 enero 2021. Bióloga y escritora.

Abrió las puertas del Ateneo Científico de Madrid de dónde era directora de la Sección de Derechos Civiles para que se defendiera la Medicina antroposófica. Ella sabía del valor de la palabra y de lo que supone manejar esta con arte.

Estamos convencidos de que ellos dos y aquellos que nos dejaron en el 2021 van a apoyarnos desde el otro lado a esta medicina que tanta bondad, belleza y verdad preserva.



PLATAFORMA PRO LEY MEDICINAS TRADICIONALES COMPLEMENTARIAS E INTEGRATIVAS (MTCI)

¿Qué son las MTCI?

Las MTCI son aquellas terapias que contribuyen al mantenimiento de la salud, a la prevención, al diagnóstico, a la mejora o al tratamiento de enfermedades físicas o mentales respetando el funcionamiento natural del organismo. Algunas de las MTCI que hay en España son: Acupuntura y Medicina China, Homeopatía, Osteopatía, Naturopatía y Fitoterapia, Kinesiología, Medicina Antroposófica y Terapia Neural.



PAÍSES QUE CONTEMPLAN MTCI (*)



*En este mapa aparecen representados algunos de los países miembros de la OMS que contemplan las MTCI.

PAÍSES PENDIENTES MTCI



ESTRATEGIA 2014-2023 DE LA OMS

Se propone la incorporación de las MTCI en los sistemas de salud de todos los países ya que:

- ✓ Ayudan a mejorar la salud de la población.
- ✓ Son una elección cuando existen efectos adversos con otros tratamientos.
- ✓ Contribuyen a la reducción del gasto sanitario.

OBJETIVOS DE LA PLATAFORMA PRO LEY MTCI



Promover la promulgación de una **ley en España** que fortalezca la garantía de calidad, seguridad y eficacia de las MTCI.



Favorecer el derecho constitucional a la **libertad de elección terapéutica** por parte de la ciudadanía, mejorando asimismo los servicios de MTCI y su accesibilidad.



Promover la **buena praxis** y el **libre ejercicio**, evitando el intrusismo profesional en las MTCI.



Apoyar la **investigación** y fomentar una **formación reglada** en MTCI en España que garantice los conocimientos necesarios.

¿QUÉ HAREMOS PARA CONSEGUIRLO?



Crear una **Iniciativa Legislativa Popular (ILP)** siguiendo las recomendaciones de la OMS.



Recoger las **500.000 firmas** que son necesarias para su aprobación en el Congreso de los Diputados.

VALORES

1	ACCESO UNIVERSAL A LAS MTCI	»»»	Garantizar su inclusión en el Sistema Nacional de Salud, en la educación y en la investigación.
2	DIVERSIDAD TERAPEUTICA	»»»	Promover la prevención y la atención integral de la salud centrada en la persona.
3	LIBERTAD DE ELECCIÓN EN LA PROPIA GESTIÓN DE LA SALUD	»»»	Respetar el derecho de elección terapéutica del ciudadano y del profesional.
4	FORMACIÓN REGLADA, UNIFICADA Y RESPONSABLE	»»»	Apoyar el derecho del profesional a la formación en MTCI y garantizar los conocimientos necesarios y habilidades para una correcta práctica profesional.
5	ECOLOGÍA	»»»	Contribuir con la sostenibilidad de los recursos, al cuidado del medio ambiente y a una mejora de los fundamentos de la salud.
6	CALIDAD, SEGURIDAD Y EFICACIA	»»»	Proteger la salud de las personas.

INFÓRMATE Y FIRMA LA PETICIÓN EN → www.leymtci.org

Según la normativa vigente y para que las firmas tengan validez, es totalmente imprescindible que las personas firmantes sean de nacionalidad española

HUMOR

El alumno: - “Profesor, me inquieta una cosa, me pregunto por qué no estudiamos filosofía ¿?”

El profesor: - “Gracias a no estudiar filosofía dejarás pronto de hacer preguntas”.



ARTÍCULO

UCRANIA, DEL ESTUPOR A LA ADMIRACIÓN

El pueblo ruso es de origen eslavo pero el ucraniano es, por encima de todo, mongol.

Procede de los escitas de Asia central, es decir, de los celtas orientales. En la Edad del Bronce los escitas-celtas comenzaron a expandirse hacia occidente y en su avance llegaron hasta las estepas rusas. Después se instalaron en los Balcanes y en la actual Ucrania y dieron origen al pueblo turco y griego antiguo.

El pueblo escitiano era poderoso y muy famoso por su valentía. La misma valentía que sus descendientes están demostrando en nuestros días al resistir una guerra de indescriptible violencia.

Este rasgo del carácter queda patente en el relato que nos enviaron hace poco dos amigos de Kiev y Odessa, - Tania Nychytallo y Andrej Ziltsov. En él cuenta Tania estas emocionantes palabras: "(...) Cada 5 minutos gimen las sirenas y hay muchas explosiones; ahora Kiev mi querida ciudad está llena de cicatrices y ruinas pero nosotros tras cada explosión seguimos plantando flores.

"Siempre hay sorpresas y muy positivas. Nunca antes en mi vida había visto tanta hermandad, todos están dispuestos a hacer lo que es bueno para los demás. Sucede en todas partes y también con los extraños, es imposible creer que puedan estar juntos tanta conmoción y tanto amor



"Las personas se han vuelto mucho más fuertes porque ponen sus propias fuerzas al servicio de los demás, yo lo experimento como la fuerza del Cristo, se puede decir que Cristo está ahora obrando en Ucrania, irradia desde cada ser humano. Esto sorprende e inspira, yo nunca lo olvidaré.

"Ahora sentimos cuán importante es para el mundo entero amar, rezar, cuidar y luchar por la libertad de todo ser humano. Por eso siento que ahora tenemos la oportunidad de mirar hacia nuestro futuro humano y es un futuro muy brillante". -Reflexiones: Da la impresión que el movimiento de solidaridad que se está ge-

nerando actualmente desde el corazón de Ucrania, también se está encendiendo en Europa. Es un movimiento solidario sin precedentes sobre todo si tenemos en cuenta los más de 5 millones de refugiados y la facilidad con que están siendo acogidos.

Si por un lado es cierto que las fuerzas de Saturno trajeron desde el inicio de la pandemia aislamiento social, frío y un carácter antisocial a la humanidad, y que también trajeron enfermedad, decrepitud y muerte, no hay que olvidar por otro lado que Saturno es también "morir y devenir". En este sentido cabe esperar que tras la pandemia pueda venirle a la humanidad un impulso de regeneración o resurrección. En este sentido lo que está sucediendo en Ucrania, a pesar de los horrores de la guerra, es posible que tal vez pueda generar una semilla de esperanza y de regeneración para Europa y para el mundo.

BS

1. Carta de Nicole Gilabert con los mensajes de Tatiana Nychytallo y Andrej Ziltsov del 31.3.22 desde Ucrania a la Comunidad de Cristianos en Galapagar.

POEMA

*Admirar lo bello
acoger lo verdadero,
venerar lo noble,
decidir lo bueno,
conduce al hombre:
en la vida a metas,
en la acción a lo recto,
en el sentir a la paz,
en el pensar a la luz
y enseña a confiar,
en todo cuanto es,
en el vasto universo
y en lo profundo del alma.*

Rudolf Steiner

SOCIEDAD ANTROPOSÓFICA EN ESPAÑA

INFORMACION: www.sociedadantroposofica.es
Avda. del Dr. Federico Rubio y Galí nº 74
Madrid.

CENTRO ABIERTO DE ANTROPOSOFIA EN MADRID

Actividades abiertas, Cursos,
Conferencias...

INFORMACION:
www.centroabiertoantroposofia.es
Cada Jueves: Acogida + Conferencia +
Tertulia: de 18:00 a 20:30 h

Alieco
AGRICULTURA ECOLÓGICA
"Que tu alimento sea tu medicina
y tu medicina tu alimento"

- Fruta
- Verdura
- Pan
- Carne
- Cereal
- Café
- Té
- Pasta
- Saladas
- Mermeladas
- Sopas
- Fruitas
- Fruitas Secas
- Condimentos
- Algas
- Zumos
- Aceites
- Conservas...
- Detergentes
- Cosmética
- Esencias...
- Alimentación Infantil Demeter

En armonía con el Ser Humano y la Naturaleza
ALIECO, S.L. - Pico Almanzor, 25
28500 Arganda del Rey - MADRID
www.alieco.com - Tel.: 91 - 871 82 66

EDICIÓN

Editor: **Anthrosana en España**
Redacción, Publicidad, Administración y Distribución:
C/ Pico Almanzor nº 25
28500 Arganda del Rey, Madrid
correo electrónico: secretaria@anthrosana.org.es

Responsables de la redacción: **B. Sánchez Segura,**
A.Espiga, JM. Fernández, M. Ibáñez, Asunción
Romerojaro.
Producción: **Anthrosana en España**
Maquetación: **Cristina Jardón | Graphic Inside**

anthrosana
en españa
www.anthrosana.org.es