



¡SALUD!

Queridos amigos y amigas de Anthrosana en España,

En los más de 9 años de existencia de nuestra asociación de pacientes ‘para un sistema sanitario ampliado antroposóficamente’, sigue pulsando en mi interior la pregunta ¿cómo podemos incidir/influir en el sistema sanitario español para articular en él nuestros objetivos principales? La libre elección de terapia, la autonomía de la voluntad del paciente, es una necesidad vital para toda persona que desarrolla un trato consciente con la salud y la enfermedad, que reconociendo su propia naturaleza, tanto corporal y psíquica como espiritual, configura su personalidad individual.

Para la consecución de un sistema sanitario humanamente digno es fundamental la difusión y el reconocimiento de la Medicina Antroposófica, que se asienta en la medicina científica con sus méto-

dos y descubrimientos (es ejercida exclusivamente por médicos titulados) y que la amplía de forma integradora con la ciencia antroposófica. Un sistema sanitario que se precie, una medicina acorde con lo verdaderamente humano, ha de poner a disposición del paciente un amplio abanico de métodos terapéuticos con los que abordar su enfermedad. Y esto ha de ser reivindicado tanto por los médicos como por los pacientes, juntos. Cada ser humano es único y, aunque se le diagnostique una enfermedad genérica, requiere de una atención personalizada. Puede parecer poco honorable ocuparse de nuestros objetivos cuando en nuestro entorno se producen guerras, miserias y hambrunas; pero es precisamente esto lo que nos debe impulsar a no perder de vista la dignidad humana (el hambre y el

miedo son el claro reflejo de nuestro fracaso como hombres y mujeres, de nuestro fracaso como sociedad) y a tenerla como referente para reivindicarla en todos los ámbitos en los que participamos. Tenemos que aprender a reconocer que la realidad es tripartita, tanto para nuestra salud individual (nuestro yo ha de armonizar y equilibrar nuestro pensar y sentir con nuestra voluntad) como para nuestra salud social. La unidad se construye desde la autonomía de cada una de las 3 esferas sociales, por la colaboración entre ellas, respetando sus propias leyes: *libertad* en el ámbito de nuestro pensar y en la esfera cultural-espiritual; *igualdad* en el ámbito de nuestro sentir y en la esfera de los derechos y la jurisprudencia; *fraternidad* en el ámbito de nuestra voluntad y en la esfera económica.

Es fundamental discernir que cada uno de estos ideales es un talismán para su esfera social específica, un prisma con el que mirar “de forma saludable” su ámbito respectivo; les animo a que hagan la prueba, se les abrirá un mundo intrínsecamente coherente en el que la trimembración del organismo social cobra sentido (y nuestra propia constitución como seres humanos). También podrán observar cómo se manifiesta “la enfermedad” en cualquiera de los ámbitos si estos son abordados desde la perspectiva de un prisma inadecuado.

Es mi deseo y el de todos los miembros de la junta directiva de Anthrosana en España, que puedan disfrutar en paz y alegría, junto a sus seres queridos presentes o ausentes, la festividad del nacimiento del Ser Humano que pudo acoger en él a nuestro sanador.

¡Feliz Navidad!

Manuel H. Ibáñez Álvarez
Presidente de Anthrosana en España



La adoración de los pastores. Bartolomé Esteban Murillo 1668

ARTÍCULO

¿POR QUÉ ES TAN IMPORTANTE LA EXPERIENCIA DEL PACIENTE?

Querido amigo de la Alianza ELIANT, ¿Has sentido alguna vez que como paciente se están tomando decisiones sin tomarte en cuenta? ¿que no tienes ninguna autoridad?



El enfoque en proveer alta tecnología en la sanidad, la falta de comprensión de la medicina complementaria y la falta de información del paciente puede costar caro tanto al sistema de salud como al propio paciente.

ELIANT está trabajando para reconocer la experiencia del paciente en la UE y esto significa desafiar la tendencia dentro del sistema de salud de tratar a los pacientes como a niños.

¿POR QUÉ NO TENEMOS INFORMACIÓN?

Hemos puesto nuestra salud en manos de muchas instituciones poderosas: sociedades especializadas, asociaciones de profesionales de la salud, hospitales, compañías de seguros médicos, compañías farmacéuticas. Todas ellas establecen pautas que definen lo que nos debería suceder en caso de enfermedad, lo que necesitaríamos comprar y qué nivel de servicio debemos esperar o pagar.

¡Muy rara vez se pregunta al paciente o a sus representantes qué piensan!

HACIA UNA NUEVA CULTURA DE LA SALUD EN EUROPA

ELIANT está trabajando en colaboración con la ciudadanía y las organizaciones de pacientes para desarrollar un nuevo concepto de sistema sanitario en Europa:

- El conocimiento y las necesidades de los pacientes deben ser tenidos en cuenta cuando se determina una terapia. Desde la medicina complementaria se ha comprobado que esta experiencia puede ser la verdadera fuente de curación.
- Terapeutas, cuidadores y médicos deberían ser remunerados por esforzarse por mejorar la ciencia de la salud y la prevención de enfermedades. No es simplemente una cuestión de diagnosticar una enfermedad y encontrar el medio más rápido para eliminar los síntomas, sino de, por ejemplo, dedicar tiempo a la comunicación profesional sanitario-

paciente, a las visitas a domicilio y a un asesoramiento que incluya opciones para los tratamientos complementarios y otras alternativas a la medicina convencional. De esta manera, podrían evitarse muchas pruebas, operaciones y medicamentos innecesarios y costosos, y mejoraría la experiencia del paciente.

Europa necesita urgentemente un nuevo sistema de salud holístico y democrático basado en la atención integral:

- La medicina convencional y complementaria deben trabajar juntas.
- Es necesario desarrollar plataformas online que permitan a los pacientes encontrar información clara sobre las posibilidades de tratamiento existentes desde la medicina convencional y complementaria.

Con su apoyo podemos lograr este objetivo. ¡Muchas gracias!

Con nuestros mejores deseos, en nombre del equipo ELIANT

Dr. Michaela Glöckler y Susanna Küffer Heer

Traducción: Ana Santomé

NOTICIA

II CONGRESO INTERNACIONAL DE ODONTOLOGÍA ANTROPOSÓFICA

El municipio de Lanjarón, Sierra Nevada se desarrollo entre el jueves 1 y el domingo 4 de octubre el II Congreso Internacional de Odontología Antroposófica, que reunió a más de 60 expertos de la materia procedentes de países como España, Francia, Alemania, Italia, Hungría, Israel, Chile, Argentina y Brasil.

La cita se desarrollo en las instalaciones del Balneario de Lanjarón y cuenta con la organización de Geoda (Grupo de Estudio de Odontología Antroposófica Español) y con la colaboración del Ayuntamiento del pueblo.

‘La odontología a la luz de la Antroposofía’ fue el lema de este segundo congreso, además de las ponencias, se realizaron actividades como un taller de eurytmia, sesiones saludables para los participantes en el propio balneario o una visita guiada por Lanjarón.

De está manera logramos en este evento unir los grupos de estudios latinoamericanos con los europeos.

Sandra Pereyra Biazzi



ARTÍCULO

SOBRE CRISTALIZACIONES EN ISCUCIN

En un artículo anterior⁽¹⁾ describimos e ilustramos morfologías observadas microscópicamente al cristalizar espontáneamente muestras de soluciones inyectables del medicamento oncológico obtenido a partir de *Viscum álbum*, Iscador del laboratorio Weleda.

Comentábamos allí como “en el caso del Iscador, la forma básica observada a partir de sus gérmenes de cristalización, es piramidal, con estructuras bien desarrolladas o parcialmente configuradas, en caso de crecimiento truncado por factores estresores diversos”. En el presente trabajo presentamos fotografías de imágenes de cristalización obtenidas en Iscucin Quercus Wala Stärke G, siguiendo la misma metodología.

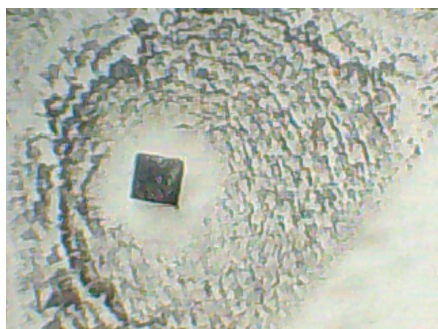
Un medicamento equivalente en sus indicaciones a Iscador, es el denominado Iscucin desarrollado por el laboratorio antroposófico Wala. Según son descritos en su presentación, los preparados Iscucin son elaborados según una metodología especial (Iscucin-Verfahren) sin

empleo de calor, a partir de plantas de muérdago (*Viscum album*) recolectadas de sus diversos árboles huéspedes, en invierno y en verano. A excepción de Iscucin Quercus, el resto de las elaboraciones de los demás árboles huésped empleadas, se preparan a partir de todas las partes de la planta. Posteriormente son potenciados a partir de una dilución isotónica en proporciones de dilución de 1:20, según las reglas de la homeopatía. Las distintas potencias obtenidas se describen como fuerzas o intensidades (Stärke): con letras desde A, décima potencia, y preparación la más diluida (20 -10) hasta H, primera potencia de mayor concentración (20-1).⁽²⁾

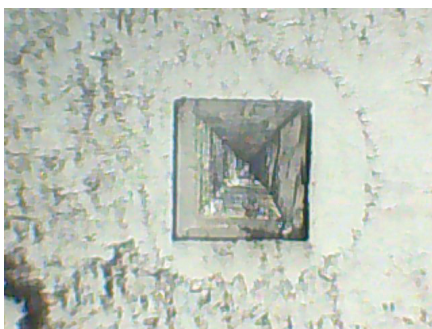
Las imágenes de cristalización obtenidas

a partir de una gota de solución isotónica de Iscucin Quercus presentan un patrón de cristalización, en el que se observan microscópicamente, crecimientos en forma piramidal, bien desarrollados, con características morfológicas muy cercanas a las obtenidas con Iscador. En cada gota de muestras empleadas pueden observarse un número discreto de estas formas mayores piramidales, rodeadas circularmente por sedimentaciones cristalinas de pequeñas dimensiones. En el caso de Iscador, en las muestras que fotografiamos, no llegamos a observar este halo circular encuadrando a las grandes formas piramidales, presentes en Iscucin.

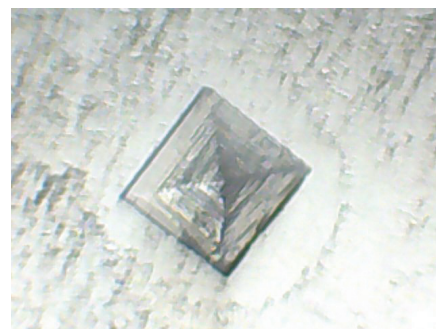
Alejandro Gómez Guerrero



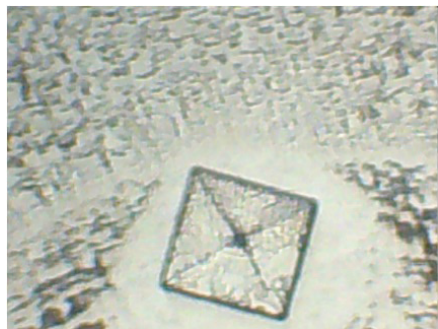
Iscucin Quercus 4x. Se observa el halo perimetral de sedimentaciones cristalizadas rodeando circularmente a la forma piramidal principal.



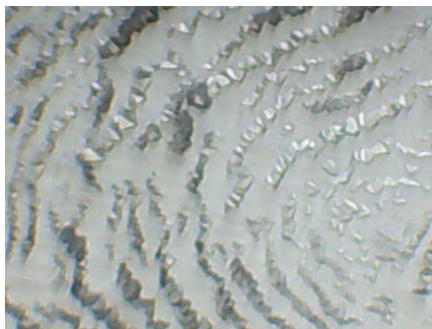
Iscucin Quercus 10x.



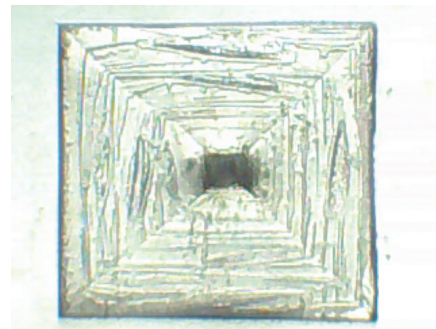
Iscucin Quercus 10x.



Iscucin Quercus 4x.



Iscucin Quercus 10x. Halo perimetral de sedimentaciones cristalizadas observado en detalle.



Iscucin Quercus 10x.

(1) Gomez Guerrero, Alejandro “Sobre cristalizaciones del Iscador” El Gallo de Anthrosana en España nº27 5-6

(2) Wala Heilmittelverzeichnis für Ärzte 13. Auflage, Wala-Heilmittel GmbH D-7235 Eckwälden/Bad Boll 1989.Pág.11. Consultar igualmente para las indicaciones terapéuticas Vogel, H.H.:Richtlinien für die Malignom-Therapie mit Iscucin-Viscum-Präparate, Hrsg. Durch WALA-Heilmittel GmbH, Eckwälden

PRIMER SEPTENIO NUESTROS DIENTES

Ante el incremento de atención odontológica en niños de temprana edad, creo necesario hacer un repaso del camino que sigue el ser en su formación física y espiritual, básicamente en sus primeros años de vida.



En este primer septenio que abarca desde la concepción hasta los siete años, el niño tiene que conformar y consolidar su cuerpo físico. Es un proceso que requiere un largo tiempo de maduración donde el niño irá adquiriendo las diferentes facultades. En su nacimiento, él es fruto de lo heredado de sus padres, se relaciona con la familia, un pueblo, una raza, aportando su singularidad. La madre ha sido quien advirtió el instante de la concepción, ella recibe señales en sus sueños y también en el estado de vigilia de que algo nuevo se está materializando, surgen algunos cambios en la alimentación, nuevas apetencias o rechazos, señales a nivel físico de esta nueva entidad espiritual que se está conformando.

Desde el nacimiento hasta los siete años se plasman las formas.

El cerebro en este septenio no está preparado aún para la función del pensar, actúa irradiando, fuerzas formativas que estimulan el crecimiento y reproducción celular de todo el organismo. Esta acción plasmadora se ejerce sobre el cuerpo físico pudiendo ser muy influenciada por el medio ambiente a través de los órganos de los sentidos. Por lo que deberemos proteger al niño de estímulos que aceleren su propio ritmo.

Las fuerzas formativas por tanto, son las encargadas de manifestar la forma en el mundo físico, luego se metamorfosearán en fuerzas del pensar a partir del segundo septenio.

En este primer septenio las fuerzas actúan en lo orgánico, para preparar la estructura físico material, pasando varios meses hasta superar la gravedad terrestre, para lograr caminar, correr y saltar.

En la coordinación de ambos ojos y la cabeza el ser humano aprende a dirigirse a un punto del mundo exterior, levanta y baja la cabeza, la usa como órgano de orientación, así en el sexto mes se ha producido la maduración del mecanismo

de sostén de la columna, el niño logra la postura de sentado. En el noveno mes aparece el gateo, a partir de aquí logrará erguirse así como desplazarse con su cuerpo.

La facultad del habla se manifiesta en el hombre a través del órgano lingüístico, en el centro se encuentra la laringe, que tiene una gran cantidad de músculos que dan una actividad rítmica de comprensión y expansión de la columna aérea, para formar el tono y el sonido

Hacia los dos años y medio del nacimiento y junto con el habla se desarrolla el pensar, en primer lugar son conceptos objetivos, se nombran los objetos, luego se agrega el verbo, la tercera acción es cuando aparece el vocablo Yo, es un momento trascendente, a partir de aquí se adquiere la memoria, este momento se denomina conciencia del Yo.

Por último se desarrollan los sentidos, todo su ser se abre al mundo, la dulzura, el cariño, el cuidado, ayudan a conformar un organismo sano.

En este periodo las enfermedades infantiles sirven para que el niño pueda enfrentarse a una agresión bacteriana, viral, etc., adquiriendo habilidad en su defensa con su sistema inmunológico. Hay que intentar evitar la dependencia de sustancias químicas que solucionen los males, es más conveniente el ayudar a desarrollar autoconfianza, paciencia y comprensión para vivir la evolución del proceso, utilizando sustancias naturales que ayudan al propio sistema a superar la enfermedad.

Después de ver las generalidades de este septenio, nos vamos a centrar en como este proceso se ve reflejado en nuestros dientes. Éstos al ser órganos físicos necesitan de un proceso en su construcción, donde la alimentación con sus dos principios, el físico y el emocional, deben ser cuidados. Así mismo el ambiente es un factor a tener en cuenta para evitar una precocidad en las patologías bucales. Actualmente dentro de este ambiente y dado el advenimiento de las nuevas tecnologías tenemos que ser muy cautos con la exposición de nuestros hijos a

una sobre estimulación sensorial, como el uso de los ordenadores, horas frente al televisor, etc., esto no ayuda a mantener los biorritmos, como por ejemplo sueño – vigilia. Así podemos decir que la buena formación de nuestros dientes no depende únicamente de los hábitos de higiene y control en la ingesta de azúcares, ya que es un concepto lineal y reduccionista.

Los dientes comienzan a formarse en un medio acuoso y hasta su mineralización son guiados por procesos plasmadores, la primera dentición se forma en el vientre materno, las características de estos dientes son casi uniformes, no existen marcas individuales que los caractericen entre sí, su color es lechoso, queda concluida su aparición entre los dos años y medio a los tres. A partir de este momento el niño se denomina YO, ya no se considera tercera persona.

También podemos observar la cronología de erupción y formación dentaria en relación con el desenvolvimiento psíquico-espiritual del hombre.

Veamos algunas analogías:

- A los seis meses comienza la erupción de los dientes de leche, el niño logra sentarse, comienza la maduración de la columna vertebral.
- Entre los 11-12 meses ocurre la calcificación de las coronas de los dientes de leche, el niño logra mantenerse de pie y desarrolla el andar.
- A los tres años cuando se han consolidado las raíces de los dientes temporarios el niño dice Yo.
- A los 6 años erupcionan los primeros molares permanentes, son los dientes de la razón, hasta este momento las fuerzas formadoras estaban dedicadas al desarrollo del cuerpo físico, ahora se independizan y pasan a ser fuerzas del pensar, el niño comienza un periodo de grandes cambios, logra la madurez escolar. Es el momento adecuado para comenzar la escolaridad, en el desarrollo de todas estas habilidades, debemos cuidar que todos los procesos se den naturalmente.

Sandra Pereyra Biazzi
Odontóloga

ARTÍCULO

LOS SIETE PROCESOS PLANETARIOS Y LOS SIETE METALES EN LA MEDICINA ANTROPOSÓFICA

Los metales ocupan un lugar único en la medicina antroposófica y, en concreto, en la farmacología antroposófica. Y ello, tanto por la originalidad con la que Rudolf Steiner los incorporó, como por su eficacia para sanar al hombre en su caminar por la tierra.



LA RELACIÓN DE LOS METALES CON EL COSMOS

Desde antiguo es conocida la relación de los metales con las esferas planetarias. Una medicina ampliada al ámbito espiritual observa en los metales planetarios un sistema de fuerzas muy activo. Estos espacios energéticos se interpenetran a nivel del cosmos, de la tierra y del ser humano. De esta manera, la naturaleza de los metales es la propia de una sustancia cósmica. Así, no es casual que algunos metales compartan con los planetas incluso el nombre, siendo este el caso de mercurio. Tampoco es casual que a la intoxicación de plomo se la conozca como saturnismo.

LA INFLUENCIA DE LOS PROCESOS PLANETARIOS Y LOS METALES EN LA NATURALEZA Y EL SER HUMANO

Los metales ocupan un lugar extraordinario en la tierra, en la naturaleza y desde luego en el ser humano y, con él, en la historia de la humanidad.

LOS METALES EN LOS DISTINTOS REINOS DE LA NATURALEZA

Los metales en el mundo mineral

Los metales forman parte de los minerales de la tierra y se encuentran por doquier, combinado con oxígeno, azufre, etc,

En cambio, el metal, sea el que sea, apa-

rece de manera aislada en su veta, normalmente no en estado elemental, sino combinado con oxígeno, azufre o silicio, esto se debe a que los metales son sustancias cósmicas, que en la tierra necesitan ser atrapadas.

Los metales poseen cualidades extraordinarias entre las diferentes sustancias terrestres como son su brillo, su sonoridad su capacidad para transmitir electricidad, que vuelven a recordar las potentes fuerzas que encierran.

Los metales en el reino vegetal y en el reino animal

Los metales se encuentran siempre presentes en el reino vegetal. De hecho, la actividad más esencial de las plantas y los animales, la respiración, requiere de la presencia de los metales. En ese contexto, el magnesio posibilita que las plantas formen su clorofila y que construyan sus cuerpos a través de agua y luz. Por su parte, el cobre es el metal que requieren los organismos inferiores para respirar y, de todos es sabido, el papel que ocupa el hierro en la hemoglobina, tanto en los animales superiores, como en el hombre.

Los metales en el ser humano

Los metales afectan al ser humano en su cuerpo físico, en su alma y en su espíritu. Por último, los metales se encuentran en el cuerpo del ser humano representados en pequeñas cantidades. Las diluciones con las que se trabaja habitualmente en la farmacología, que pueden superar una D10, ponen de manifiesto que, en la mayoría de ellos, lo fundamental no es la presencia material del metal, sino la muestra del proceso que se propone, y que no se ha llegado a sustanciar.

LOS METALES A LO LARGO DE LA HISTORIA DE LA HUMANIDAD

Los metales han influido enormemente en la historia de la humanidad. Tanto, que incluso han determinado períodos históricos, dotándolos de nombre, como ocurrió con varias épocas de la prehistoria. Así, los metales han dado nombre a

la edad de hierro, a la edad de bronce e, incluso, en sentido figurado, a una época de gran esplendor, como fue la edad de oro. De ahí, que se pueda decir que los metales están intrínsecamente ligados a la civilización.

Salvo en determinadas excepciones, los metales no aparecen en estado puro en la tierra, requiriendo la intervención de la técnica, del calor y del esfuerzo del hombre para ser aislados. Así, a lo largo de la historia, el hombre ha intervenido en la extracción de los metales, siendo trasladados de un lugar a otro. Como ejemplo de ello, los romanos sacaron el oro de las montañas leonesas, como hoy atestiguan las Médulas, y los españoles trajeron gran cantidad de plata y oro de América. Asimismo, como muestra de la influencia de los metales en la historia del ser humano, estos ayudaron a la conquista y al desarrollo de la humanidad, tanto de la tierra, mediante la fabricación de enseres y útiles de labranza de diversos tipos, como de los territorios y de los pueblos, mediante la fabricación de armamento para su empleo en la guerra.

En ese contexto, en determinados momentos de la historia, aquél que dominaba la metalurgia, poseía la ventaja en el campo de batalla. Por ello, los metales han estado muy vinculados al poder. Y a su vez, quien ejercía el poder, lo mostraba portando coronas, cetros y demás joyas de oro y de plata que distinguieron a hombres y a mujeres en su rango. Análogamente, la orfebrería se ha puesto al culto de la devoción religiosa.

LOS METALES COMO SUSTANCIAS CURATIVAS DE LA MEDICINA ANTROPOSÓFICA

Los metales son la consecuencia de un proceso planetario sumamente lejano que se plasma en la tierra en esa forma, poseyendo cada uno de ellos una fuerza espiritual que ha quedado aprisionada como por arte de un sortilegio.

El arte del medicamento que se lleva a cabo mediante los procesos farmacéuticos que indicaron Rudolf Steiner y sus

discípulos, Wilhelm Pelikan y Rudolf Hauschka, entre otros, consiste en liberar la fuerza espiritual de los procesos planetarios plasmada en los metales, y ponerla al servicio de la sanación del ser humano.

La medicina antroposófica se vale de las dinimizaciones para poder emplear las fuerzas sanadoras de los metales. En ello, así como en otras cuestiones, se diferencia del empleo ponderal de los metales que lleva a cabo la oligoterapia.

A continuación, se presenta un breve y esquemático esbozo de cada uno de los metales con las correspondientes fuerzas planetarias que encierran en su esencia, y que, a su vez, están íntimamente relacionados con los diferentes periodos de la vida. Igualmente se muestran en forma esquemática algunas de las capacidades terapéuticas que poseen.

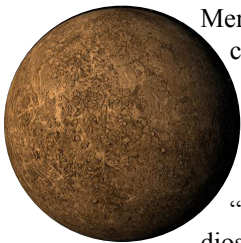
Los procesos Luna - plata



La luna es el proceso planetario que guía la entrada del ser humano en la tierra. De acuerdo con ello, la plata, como metal que acompaña dicha entrada queda siempre vinculada a los procesos de formación del cuerpo humano. En concreto, donde predomina el anabolismo, como son piel, mucosas y el aparato reproductor. Además de ello, la plata se relaciona de manera tradicional con el cerebro. La plata actúa en este órgano como espejo que refleja los pensamientos, el pensar que proviene del cosmos, de la vida espiritual.

Obviamente, la luna y la plata están muy vinculadas a la noche, por lo que se emplean, entre otras muchas cosas, para el tratamiento de los trastornos del sueño.

Los procesos Mercurio - mercurio



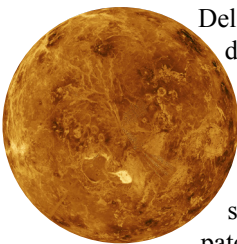
Mercurio como proceso planetario es portador de la vida de movimiento. Mercurio era para los romanos el "mensajero de los dioses", por lo que poseía pies alados.

Esa capacidad de movimiento y de comunicación se localiza en nuestro organismo en la laringe, así como en el aire que sale de los pulmones. Esta observación lleva ya intuitivamente hacia su utilidad terapéutica en el tratamiento de en-

fermedades respiratorias y de garganta. Además, el movimiento como cualidad mercurial, se expresa en el ser humano en la circulación linfática, donde también actúa este metal y donde puede ser empleado de forma terapéutica.

El mercurio como metal es el más fluido, como reflejo de su esencia de movimiento, siendo el único que a temperatura ambiente se manifiesta en forma líquida. En lo que se refiere a las etapas evolutivas del ser humano, el mercurio tiene una especial presencia en el segundo septenio de vida. Y ello, pues si alguna edad se caracteriza por el movimiento es la de los niños.

Los procesos Venus - cobre

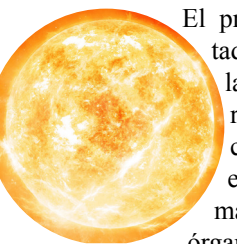


Del propio nombre del planeta Venus se desprende, por similitud fonética, su relación con la circulación venosa, existiendo una patología de este tipo llamada cuperosis.

También se emplea el cobre en procesos patológicos que cursan con espasmos, ya sean en el sistema digestivo, en los cólicos, como en el respiratorio, a través de la tos.

El órgano con quien se vincula dicho proceso es el riñón. Y el septenio con el que se conecta el cobre, es el tercer septenio, que comprende desde los 14 a los 21 años de vida. Es la época del nacer a las emociones y del desarrollo del sentimiento que oscila, en sus inicios, en una dualidad rígida.

Los procesos Sol - oro



El proceso sol es portador de la vida de la circulación. Se relaciona con el corazón y con el equilibrio que éste mantiene, ya que este órgano es el centro por excelencia, tanto por su posición corporal, como por su función de "sentir" la sangre. Gobierna el sistema sanguíneo y circulatorio.

Terapéuticamente, el oro se emplea para patologías cardíacas y desequilibrios en la circulación, como, por ejemplo, en las alteraciones tensionales. Además, el oro es el proceso sol materializado, por lo que es de gran ayuda siempre que se quiera aportar luz a un paciente, como es el caso de una depresión.

El oro rige la época anímica del hombre que va desde los 21 a los 42 años. Es este un momento de plenitud física y psíquica.

Los procesos Marte - Hierro



Marte fue concebido como el dios de la guerra. Desde ahí, desde esa "lucha", el hierro es un metal que puede emplearse como estimulante e impulsor en los medicamentos. Se utiliza de hecho, entre otras cosas, como inmunestimulante. Además, este metal juega un papel importante en la respiración y en la formación de la palabra voluntariamente expresada en la laringe.

Fisiológicamente, otro lugar de "lucha" es en la bilis. En dicho proceso de catabolización de las grasas, el hierro es empleado en medicamentos para tratar debilidades digestivas.

El periodo vital donde el hierro más se manifiesta es entre los 42 y 49 años, donde se comienza a desarrollar el Yo espiritual, donde las fuerzas psíquicas y espirituales empiezan a tener cierta preponderancia al decaer las fuerzas físicas.

Los procesos Júpiter - estaño



El proceso Júpiter es portador de la vida de conservación. Como manifestación de dicho proceso, el estaño posee un papel fundamental en la conservación de las formas plásticas. Es por ello, que se emplea en el tratamiento de enfermedades deformantes, como la artritis.

El órgano que se relaciona con el estaño es el hígado. Al jugar éste un papel crucial en la depresión, se deduce que otra de las indicaciones de este metal es la de mejorar los trastornos del estado de ánimo.

El proceso Júpiter - estaño impregna el octavo septenio, que va desde los 49 a los 56 años, aportando sabiduría y renuncia a aquello no esencial en la vida.

Los procesos Saturno - plomo



El proceso Saturno es portador de la vida declinante. El plomo, como sustanciación, es el último metal planetario que aparece cuando el ser humano siente ya su pesadez, esto es, en el final de su existencia en la tierra.

En ese momento, es cuando preponderan la mineralización y el catabolismo en el organismo. El plomo se emplea, convenientemente dinamizado, para las enfermedades relacionadas con la senectud, como la aterosclerosis. Donde el proceso

plomo juega un especial papel es en los órganos de mayor dureza, como son los huesos y los dientes, empleándose para trastornos en la osificación.

El proceso Saturno-Plomo predomina en la edad en que evolucionamos hacia el mundo espiritual, conduciendo hacia la degeneración física, con un importante fortalecimiento de lo psíquico y espiritual.

Como se ha puesto de manifiesto, la constelación de las actividades o pro-

cesos metálicos, su fuerza y cualidad, influyen profundamente sobre nuestro cuerpo, nuestra alma y nuestro espíritu. La medicina antroposófica parte de que el ser humano está integrando y constituido de la misma esencia que el cosmos y que los distintos reinos de la naturaleza, también en su naturaleza metálica. Eso tiene reflejo en sus medicamentos. Y sana.

José Manuel Fernández Alonso

NOTICIA

ANTHROSANA EN ESPAÑA Y EL 9º CONGRESO EUROPEO DE PACIENTES, INNOVACIÓN Y TECNOLOGÍA

Con la participación de anthrosana en España el día 17 de Noviembre arrancó el 9º Congreso Europeo de Pacientes, Innovación y Tecnología en la sede del Instituto Europeo de Salud y Bienestar Social.

Se celebró en dos apretadas jornadas y contó con la presencia de interesantes y variadas conferencias, así como de una Mesa Redonda sobre la Seguridad del Paciente y diversas Comunicaciones Libres. El Dr. Alejandro, vocal de Comunicación Audiovisual, fue nuestro representante con una conferencia magistral cuyo título era:

Métodos analíticos y modelos de representación en medicina antroposófica y en medicina coloidalógica. El paciente y la problemática de la comprensión de sus análisis. Recorrido histórico.

En ella se abordaba que se está desarrollando una nueva estrategia de la aproximación médica al problema de la salud y que el mismo se inscribe en el concepto de cuidados médicos personalizados.

Weleda España y el Grupo Weleda A.G. fue nuestro sponsor en esta ocasión para la divulgación de la Medicina Antroposófica. Asistió a la conferencia su Directora Farmacéutica la Sra. Julia Mallavia, a la cual agradecemos desde estas líneas su esfuerzo personal por el apoyo recibido. Todos los participantes recibieron un estupendo libro sobre el Sistema de la

Medicina Antroposófica en una bolsa de productos Weleda, lo que suscitó en algunos de los presentes preguntas interesantes sobre este tipo de medicina.

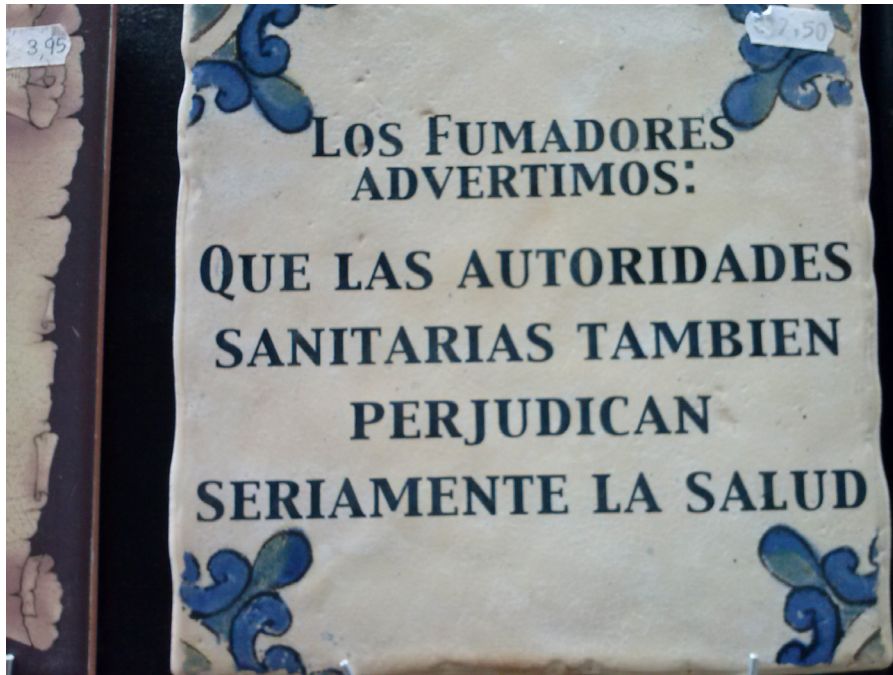
Para todos aquellos que en su momento estabais interesados en participar pero que no pudisteis, la podéis ver integra en nuestra página web, www.anthrosana.es. Os animamos a que la veáis son treinta minutos muy interesantes que os abrirán a nuevos conocimientos sobre la medicina preventiva personalizada.

Mª Asunción Martín Sanz





HUMOR



Alieco
AGRICULTURA ECOLÓGICA
"Que tu alimento sea tu medicina
y tu medicina tu alimento"

Fruta
Verdura
Pan
Carne
Cereales
Café
Té
Pasta
Salsas
Mermeladas
Sopas
Panes
Frutos secos
Condimentos
Algas
Zumos
Aceites...
Conservas...
Detergentes
Cosmética
Esencias...
Alimentación Infantil Demeter

En armonía con el Ser Humano y la Naturaleza
ALIECO, S.L. - Pico Almanzor, 25
28500 Arganda del Rey - MADRID
www.alieco.com - Tel.: 91 - 871 82 66

ACOGIDA Y TERTULIAS LOS JUEVES EN LA SOCIEDAD ANTROPOSÓFICA EN ESPAÑA

Lugar: **C/ Loeches 3, B° E - Madrid**

Fechas: **Cada jueves (en este momento elaborando el próximo trimestre).**

Acogida: **18:30 a 19:30h**, información y consulta de diversas publicaciones periódicas, folletos.

Tertulia: **19:30 a 21:00h**, charla seguida de coloquio.

Actividad abierta a todos los posibles interesados y gratuita.

Información: www.sociedadantroposofica.es

Contacto: **Ana Vega (661 48 55 07)**



La cosmética natural se ha puesto de moda. Pero cuando algo se pone de moda es importante saber quien estaba ahí; y la cosmética antroposófica lleva más de 80 años en el mercado.

La palabra cosmética proviene del vocablo griego "cosmos", ordenar, armonizar, y por eso, en NaturalSensia.com, entendemos que, para que una piel sea bella, lo primero que debe estar es sana.

Llevamos más de veinte años trabajando con productos que respetan y cuidan la naturaleza y sabemos lo bien que tratan tu piel y la de tuyo.

Por eso nos hemos animado a ofrecer toda nuestra experiencia, nuestra profesionalidad y nuestros conocimientos antroposóficos, también, en Internet.



EDICIÓN

Editor: **Anthrosana en España**

Redacción, Publicidad, Administración y Distribución:

C/ Pico Almanzor nº 25, 28500 Arganda del Rey,

Madrid

correo electrónico: secretaria@anthrosana.org.es

Responsables de la redacción: **B. Sánchez Segura,**

P. Schmidt Bubath, M.A. Martín Sanz, A. Santomé,

JM. Fernández, M. Ibáñez

Producción: **Anthrosana en España**

